

**РАССМОТРЕН**  
на заседании Совета МБДОУ  
ДС №7 «Лесная поляна»  
протокол от 18.04.2023 г. № 3

**УТВЕРЖДАЮ:**  
заведующий МБДОУ ДС №7  
«Лесная поляна»  
 Т.А. Чечурова  
приказ от 18.04.2023 г. № 65



**ОТЧЕТ О РЕЗУЛЬТАТАХ САМООБСЛЕДОВАНИЯ**  
**муниципального бюджетного дошкольного образовательного**  
**учреждения детского сада №7 «Лесная поляна»**  
**Старооскольского городского округа**  
**за 2022 год**

Старый Оскол, 2023

№ п/п	Содержание	Страницы
<b>I. Аналитическая часть</b>		
1	Общие сведения об образовательной организации.	<b>3</b>
2	Оценка системы управления организации.	<b>3</b>
3	Оценка образовательной деятельности.	<b>5</b>
4	Оценка содержания и качества подготовки воспитанников.	<b>6</b>
5	Оценка функционирования внутренней системы оценки качества образования.	<b>7</b>
6	Оценка кадрового обеспечения.	<b>8</b>
7	Оценка качества кадрового, учебно-методического и библиотечно-информационного обеспечения.	<b>9</b>
8	Оценка материально-технической базы.	<b>10</b>
<b>II. Результаты анализа показателей деятельности образовательной организации</b>		
9	Анализ показателей деятельности образовательной организации, подлежащей самообследованию.	<b>11</b>

## **І. Аналитическая часть**

### **1. Общие сведения об образовательной организации**

Наименование образовательной организации	<i>Муниципальное бюджетное дошкольное образовательное учреждение детский сад № 7 «Лесная поляна» Старооскольского городского округа (МБДОУ ДС №7 «Лесная поляна»)</i>
Руководитель	<i>Татьяна Александровна Чечурова</i>
Адрес организации	<i>309505, Белгородская область, г. Старый Оскол, ул. Титова, д.8</i>
Телефон, факс	<i>8(4725)22-18-10</i>
Адрес электронной почты	<i>dou7@so.belregion.ru</i>
Учредитель	<i>Администрация Старооскольского городского округа</i>
Дата создания	<i>1971 год</i>
Лицензия	<i>выпуска из реестра лицензий от «30» марта 2017 г. регистрационный номер Л035-01234-31/00235087</i>

МБДОУ ДС № 7 «Лесная поляна» расположен в центре частного сектора, вдали от проезжей части и в непосредственной близости к стадиону «Труд». Здание учреждения построено по типовому проекту. Размещается дошкольное учреждение на равнинной местности, 2-х этажное здание. Проезд до остановки «Стадион Труд»: маршрут: №2, №10, № 13, № 103, № 103а. Проектная наполняемость на 89 мест. Общая площадь здания 879 кв. м, из них площадь помещений, используемых непосредственно для нужд образовательного процесса, 628 кв. м.

Цель деятельности Учреждения – осуществление образовательной деятельности по образовательным программам дошкольного образования в возрасте от 1,5 лет до прекращения образовательных отношений, осуществление присмотра и ухода за детьми.

Предметом деятельности Учреждения является оказание услуг, выполнение работ в целях обеспечения реализации предусмотренных законодательством Российской Федерации полномочий органов местного самоуправления Старооскольского городского округа по организации предоставления общедоступного и бесплатного дошкольного образования, созданию условий для осуществления присмотра и ухода за детьми.

Режим работы Учреждения:

Рабочая неделя – пятидневная, с понедельника по пятницу. Длительность пребывания детей в группах – 12 часов. Режим работы групп – с 07:00 до 19:00.

### **2. Оценка системы управления организации**

Управление Учреждением осуществляется в соответствии с действующим законодательством и уставом Учреждения.

Управление Учреждением строится на принципах единоначалия и коллегиальности. Коллегиальными органами управления являются: Совет Учреждения, Педагогический совет, Общее собрание работников и Родительский комитет. Единоличным исполнительным органом является руководитель – заведующий.

### Органы управления, действующие в Учреждении

Наименование органа	Функции
Заведующий	Контролирует работу и обеспечивает эффективное взаимодействие структурных подразделений организации, утверждает штатное расписание, отчетные документы организации, осуществляет общее руководство Учреждением
Совет ДОУ	<ul style="list-style-type: none"> <li>– участвует в разработке и согласовании локальных актов Учреждения, затрагивающих права и законные интересы воспитанников; устанавливающих виды, размеры, условия и порядок распределения выплат стимулирующего характера работникам Учреждения, показатели и критерии оценки качества и результативности труда работников Учреждения, а также локальных актов, регулирующих взаимоотношения с родителями (законными представителями) воспитанников Учреждения;</li> <li>рассматривает программы развития Учреждения;               <ul style="list-style-type: none"> <li>– рассматривает программы развития Учреждения;</li> <li>– участвует в оценке качества и результативности труда работников Учреждения, участие в распределении стимулирующей части фонда оплаты труда работникам Учреждения;</li> <li>– участвует в подготовке и принятии отчета по самообследованию Учреждения;</li> <li>– принимает локальные акты о правилах приема воспитанников, порядке и основаниях их перевода и отчисления;</li> <li>– осуществляет контроль за состоянием здоровья и созданием безопасных условий воспитания и обучения воспитанников;</li> <li>– содействует привлечению дополнительных финансовых средств, в том числе пожертвований родителей, других граждан и организаций для обеспечения деятельности и развития Учреждения;</li> <li>– рассматривает жалобы и заявления родителей (законных представителей) воспитанников.</li> </ul> </li> </ul>

Педагогический совет	<p>Осуществляет текущее руководство образовательной деятельностью Учреждения, в том числе рассматривает вопросы:</p> <ul style="list-style-type: none"> <li>– обсуждение и принятие планов работы Учреждения;</li> <li>– обсуждение и выбор различных вариантов содержания образования, форм и методов обучения;</li> <li>– рассмотрение вопросов внедрения и обобщения новых методик и технологий, педагогического опыта;</li> <li>– представление педагогических работников к различным видам поощрений;</li> </ul>
	<ul style="list-style-type: none"> <li>– рассмотрение вопросов переподготовки кадров и повышения квалификации отдельных работников;</li> <li>– определение режима дополнительной образовательной деятельности воспитанников;</li> </ul>
Родительский комитет	<ul style="list-style-type: none"> <li>– защита прав и законных интересов воспитанников и их родителей (законных представителей);</li> <li>– участвует в организации и проведении мероприятий, не предусмотренных учебным планом.</li> </ul>
Общее собрание работников	<p>Реализует право работников участвовать в управлении образовательной организацией, в том числе:</p> <ul style="list-style-type: none"> <li>– рассмотрение вопросов социальной защиты работников;</li> <li>– принятие коллективного договора, правил внутреннего трудового распорядка.</li> </ul>

Структура и система управления соответствуют специфике деятельности Учреждения.

### 3. Оценка образовательной деятельности

Образовательная деятельность в Учреждении организована в соответствии с Федеральным законом от 29.12.2012 № 273-ФЗ «Об образовании в Российской Федерации», ФГОС дошкольного образования, СанПиН 2.4.3648-20 «Санитарно-эпидемиологические требования к организациям воспитания и обучения, отдыха и оздоровления детей и молодежи».

В течение года деятельность Учреждения была направлена на обеспечение непрерывного, всестороннего и своевременного развития ребенка. В 2022 году содержание образовательной деятельности определялось:

- основной образовательной программой дошкольного образования муниципального бюджетного дошкольного образовательного учреждения детского сада №7 «Лесная поляна» Старооскольского городского округа, спроектированной в соответствии с федеральным государственным образовательным стандартом дошкольного образования, с учётом дошкольного образования») (далее - ФГОС ДО), с учетом примерной основной образовательной программы дошкольного образования, примерной основной образовательной программы дошкольного образования «От рождения до школы» (под редакцией Н.Е. Вераксы, Т.С. Комаровой, М.А.

Васильевой), приоритетных направлений развития Учреждения и региона;

– санитарно-эпидемиологическими правилами и нормативами, с учетом недельной нагрузки.

Учреждение посещают 96 воспитанников в возрасте от 1,5 до 7 лет. В Учреждении сформировано 5 групп общеразвивающие. Из них:

1 разновозрастная группа раннего возраста для детей от 1,5 до 3 лет – 17 детей;

1 младшая группа для детей 3-4 лет – 18 детей;

1 средняя группа для детей 4-5 лет – 16 детей;

1 старшая группа для детей 5-6 лет – 20 детей;

1 подготовительная группа для детей 6-7 лет – 24 ребенка.

**Учреждение работает в инновационном режиме.** В 2022 году детский сад являлся участником муниципального проекта «Создание терренкуров в образовательном пространстве дошкольных образовательных организаций»

#### **4. Оценка содержания и качества подготовки воспитанников**

Уровень развития детей анализируется по итогам педагогического наблюдения.

В апреле 2022 года педагоги Учреждения проводили обследование воспитанников подготовительной группы на предмет оценки сформированности предпосылок к учебной деятельности в количестве 16 человек. Задания позволили оценить уровень сформированности предпосылок к учебной деятельности: возможность работать в соответствии с фронтальной инструкцией (удержание алгоритма деятельности), умение самостоятельно действовать по образцу и осуществлять контроль, обладать определенным уровнем работоспособности, а также вовремя остановиться в выполнении того или иного задания и переключиться на выполнение следующего, возможностей распределения и переключения внимания, работоспособности, темпа, целенаправленности деятельности и самоконтроля.

Проанализировав результаты наблюдения, был сделан следующий **вывод:** из 16 детей компонентами дошкольной зрелости владеют хорошо (готов) 14 ребенка (88%), владеют недостаточно (условно готов) – 2 ребенка (12 %), не владеют (не готов) – 0 (0%). Для 2 детей (12%) в течение оставшегося до школьного обучения времени проводилась образовательная деятельность для развития предпосылок к учебной деятельности. Результаты педагогического анализа показывают преобладание детей с высоким и средним уровнями развития при прогрессирующей динамике на конец учебного года, что говорит о результативности образовательной деятельности в Учреждении.

У детей сформированы необходимые социальные и психологические характеристики личности ребёнка на этапе завершения дошкольного образования: дети проявляют инициативность и самостоятельность в разных видах деятельности. Хорошо понимают устную речь, ясно выражают свои мысли и желания. У детей развита крупная и мелкая моторика. Они контролируют свои движения и управляют ими. Прогнозируемые результаты дальнейшего обучения в школе – положительные.

Таким образом, единство принципов организации образовательной работы с детьми, плодотворное сотрудничество педагогов начальной школы и Учреждения, родителей обеспечило преемственность и согласованность целей, задач, методов, средств, форм организации воспитания и обучения, которые стали основой для

формирования компетенций, необходимых для обучения в школе выпускников Учреждения.

### **О реализации образовательной деятельности**

Образовательная деятельность в 2022 году осуществлялась в очном формате.

Для качественной организации родителями привычного режима для детей специалистами Учреждения систематически проводились консультации, оказывалась методическая помощь и по возможности техническая. Данные мониторинга посещения онлайн-занятий и количества просмотров занятий в записи по всем образовательным областям свидетельствует о достаточной вовлеченности и понимании родителями ответственности за качество образования своих детей.

### **О роли родителей (законных представителей) в достижении результатов образовательной деятельности**

В целях эффективной реализации ООП ДО в Учреждении создавались условия для консультативной поддержки родителей (законных представителей) по вопросам образования и охраны здоровья детей (ФГОС ДО 3.2.6.), а также создавались возможности для предоставления информации об осуществлении образовательной деятельности в рамках основной образовательной программы дошкольного образования Учреждения семье и всем заинтересованным лицам, вовлечённым в образовательную деятельность, а также широкой общественности (ФГОС ДО 3.2.8.).

#### **Воспитательная работа**

Чтобы выбрать стратегию воспитательной работы, в 2022 году проводился анализ состава семей воспитанников. Воспитательная работа строится с учетом индивидуальных особенностей детей, с использованием разнообразных форм и методов, в тесной взаимосвязи воспитателей, специалистов и родителей.

#### **Дополнительное образование**

В 2022 году в Учреждении работали кружки (объединения по интересам) по направлениям:

- 1) конструирование из различных материалов «Мир Лего малышам» (дети 2-3 лет);
- 2) конструирование из различных материалов «Фантазируем, творим, конструируем» (дети 3-4 лет);
- 3) конструирование из различных материалов «Самоделкин» (дети 4-5 лет);
- 4) конструирование из различных материалов «Юные конструкторы» (дети 5-6 лет);
- 5) конструирование из различных материалов конструирование из различных материалов «Фантастический мир LEGO» (дети 6-7 лет)

В дополнительном образовании было задействовано 79 процентов воспитанников Учреждения.

### **5. Оценка функционирования внутренней системы оценки качества образования**

В Учреждении утверждено положение о системе внутреннего мониторинга

качества образования от 29.12.2018г. Мониторинг качества образовательной деятельности в 2022 году показал положительную динамику деятельности педагогического коллектива.

Состояние здоровья и физического развития воспитанников удовлетворительные.

Анализ системы оценки качества реализации основной образовательной программы дошкольного образования Учреждения (педагогическая диагностика) свидетельствует о положительной динамике освоения ООП ДО по всем образовательным областям в каждой возрастной группе.

Результаты педагогической диагностики использовались исключительно для индивидуализации образования (в том числе поддержки ребёнка, построения его образовательной траектории или профессиональной коррекции особенностей его развития) и оптимизации работы с группой детей. (ФГОС ДО раздел III пункт 3.2.3.)

По данным мониторинга наши выпускники, обучающиеся в МБОУ ООШ №8, на отлично учатся - 25%, на хорошо – 54%; в МБОУ СОШ №5 – на отлично учатся 22%, на хорошо – 58%. В течение года воспитанники Учреждения успешно участвовали в конкурсах и мероприятиях различного уровня.

В период с 01.12.2022 по 15.12.2022 проводилось анкетирование 30% родителей, получены следующие результаты:

По результатам социологического опроса управления образования администрации Старооскольского городского округа уровень удовлетворенности родителей качеством услуг детского сада ставил 97%. Результаты анализа опроса родителей (законных представителей) свидетельствуют о достаточном уровне удовлетворенности качеством образовательной деятельности.

## 6. Оценка кадрового обеспечения

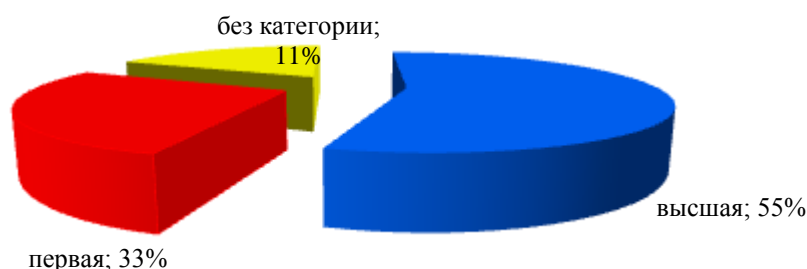
Учреждение укомплектован педагогами на 100 процентов согласно штатному расписанию. Всего работают 11 человек. Соотношение воспитанников, приходящихся на 1 взрослого:

– воспитанник/педагоги – 9/1;

На конец 2022 года педагогические работники имели следующие аттестационные категории:

- высшую квалификационную категорию – 6 педагогов;
- первую квалификационную категорию – 3 педагога
- без категории – 2 человека

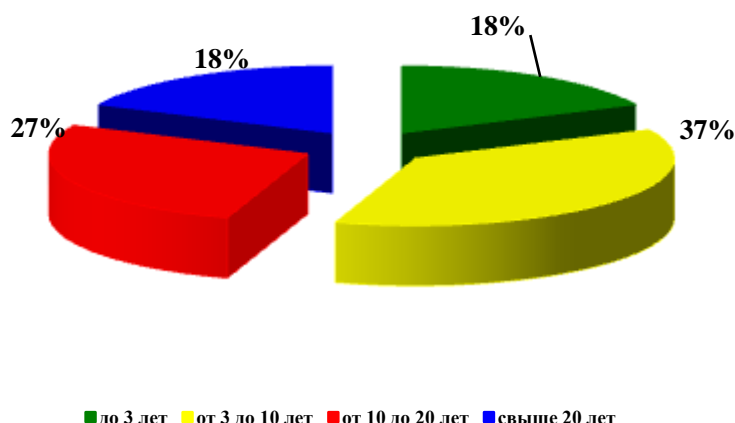
**Диаграмма распределения педагогических работников по аттестационным категориям:**



Согласно плану прошли курсы повышения квалификации 3 педагога.



### Диаграмма распределения педагогических работников по стажу работы:



### Результативность участия педагогов в профессиональных конкурсах за 2022год:

Кол-во педагогов	Количество педагогов, принявших участие в профессиональных конкурсах, от общего количества в Учреждении	Результативность участия (кол-во победителей и призеров)				Всего
		М (Муниципальный уровень)	Р (Региональный уровень)	Ф (Федеральный уровень)	М (Международный уровень)	
9	6	4	0	0	0	4

Учреждение укомплектовано кадрами полностью. Педагоги постоянно повышают свой профессиональный уровень, эффективно участвуют в работе методических объединений, знакомятся с опытом работы своих коллег и других ДОО, а также саморазвиваются. Все это в комплексе дает хороший результат в организации педагогической деятельности и улучшении качества образования и воспитания дошкольников.

### Об ИКТ - компетенциях педагогов

Анализ данных, полученных на основе наблюдения и опроса воспитателей по применению ими информационных и дистанционных технологий в образовательной деятельности, в том числе и дополнительном образовании, показал, что педагоги не испытывают трудностей.

### 7. Оценка учебно-методического и библиотечно-информационного обеспечения

Педагогические работники Учреждения имеют доступ к библиотечно-информационному обеспечению образовательной деятельности. Педагогами широко используются возможности выбора образовательных ресурсов, образовательных технологий для повышения качества педагогического труда, роста профессионального мастерства и компетентности.

Информирование родителей о ходе образовательной деятельности осуществляется через: индивидуальные и групповые консультации, родительские собрания, оформление информационных стендов, организацию выставок детского

творчества, конкурсы, создание памяток, размещение информации по вопросам развития и воспитания детей на официальном сайте Учреждения в сети Интернет и социальных сетях. Библиотечный фонд представлен методической литературой по всем образовательным областям основной образовательной программы, детской художественной литературой, периодическими изданиями, а также другими информационными ресурсами на различных электронных носителях. В каждой возрастной группе имеется банк необходимых учебно-методических пособий, рекомендованных для планирования образовательной деятельности.

Оборудование и оснащение методического кабинета достаточно для реализации ООП ДО. В методическом кабинете созданы условия для возможности организации совместной деятельности педагогов. Кабинет достаточно оснащен техническим и компьютерным оборудованием.

Информационное обеспечение Учреждения включает:

- информационно-телекоммуникационное оборудование – 1 компьютер, 1 МФУ, колонки.
- программное обеспечение – позволяет работать с текстовыми редакторами, интернет-ресурсами, фото-, видеоматериалами, графическими редакторами.

В Учреждении учебно-методическое и информационное обеспечение достаточно для организации образовательной деятельности и эффективной реализации ООП ДО.

## **8. Оценка материально-технической базы**

В Учреждении сформирована материально-техническая база для реализации ООП ДО, жизнеобеспечения и развития детей. В Учреждении оборудованы помещения:

- групповые помещения – 5;
- кабинет заведующего – 1;
- методический кабинет – 1;
- музыкально - спортивный зал – 1;
- комната русского быта – 1;
- пищеблок – 1;
- прачечная – 1;
- медицинский кабинет – 1;
- комната дорожных наук - 1

При создании развивающей предметно – пространственной среды воспитатели учитывают возрастные, индивидуальные особенности детей своей группы. Оборудованы групповые комнаты, включающие игровую, познавательную зоны.

Материально-техническое состояние Учреждения и территории соответствует действующим санитарно-эпидемиологическим требованиям кустроюству, содержанию и организации режима работы в дошкольных организациях, правилам пожарной безопасности, требованиям охраны труда.

### **Материально-техническое обеспечение для проведения образовательной деятельности с воспитанниками**

Оценка материально-технического оснащения Учреждения при проведении образовательной деятельности с воспитанниками выявила следующие трудности:

- недостаточное оснащение Учреждения интерактивным оборудованием;

- недостаточно необходимого оборудования (ноутбуков, компьютеров или планшетов) по группам Учреждения.

## II. Результаты анализа показателей деятельности организации

### 9. Анализ показателей деятельности образовательной организации, подлежащей самообследованию

Данные приведены по состоянию на 30.12.2022

Показатели	Единица измерения	Количество
<b>Образовательная деятельность</b>		
Общее количество воспитанников, которые обучаются по программе дошкольного образования в том числе обучающиеся:		96
в режиме полного дня (8–12 часов)	человек	96
в режиме кратковременного пребывания (3–5 часов)		0
в семейной дошкольной группе		0
по форме семейного образования с психолого-педагогическим сопровождением, которое организует Учреждение		0
Общее количество воспитанников в возрасте до трех лет	человек	17
Общее количество воспитанников в возрасте от трех до восьми лет	человек	79
Количество (удельный вес) детей от общей численности воспитанников, которые получают услуги присмотра и ухода, в том числе в группах:	человек (процент)	96 (100%)
8–12-часового пребывания		
12–14-часового пребывания		
круглосуточного пребывания		0 (0%)
Численность (удельный вес) воспитанников с ОВЗ от общей численности воспитанников, которые получают услуги:	человек (процент)	0
по коррекции недостатков физического, психического развития		
обучению по образовательной программе дошкольного образования		
присмотру и уходу		0
Средний показатель пропущенных по болезни дней на одного воспитанника	день	6,1

Общая численность педработников, в том числе количество педработников:		11
с высшим образованием		8
высшим образованием педагогической направленности (профиля)	человек	8
средним профессиональным образованием		3
средним профессиональным образованием педагогической направленности (профиля)		3
Количество (удельный вес численности) педагогических работников, которым по результатам аттестации присвоена квалификационная категория, в общей численности педагогических работников, в том числе:	человек (процент)	
с высшей		6 (54,5%)
первой		3 (27,2%)
Количество (удельный вес численности) педагогических работников в общей численности педагогических работников, педагогический стаж работы которых составляет:	человек (процент)	
до 5 лет		2 (18%)
больше 30 лет		1 (9%)
Количество (удельный вес численности) педагогических работников в общей численности педагогических работников в возрасте:	человек (процент)	
до 30 лет		4 (37%)
от 55 лет		2 (18%)
Численность (удельный вес) педагогических и административно-хозяйственных работников, которые за последние 3 года прошли повышение квалификации или профессиональную переподготовку, от общей численности таких работников	человек (процент)	11 (100%)
Численность (удельный вес) педагогических и административно-хозяйственных работников, которые прошли повышение квалификации по применению в образовательном процессе ФГОС, от общей численности таких работников	человек (процент)	11 (100%)
Соотношение «педагогический работник/воспитанник»	человек/ человек	9/1
Наличие в Учреждении:		
музыкального руководителя		да
инструктора по физической культуре	да/нет	да
учителя-логопеда		нет
логопеда		нет

учителя-дефектолога		нет
педагога-психолога		да
<b>Инфраструктура</b>		
Общая площадь помещений, в которых осуществляется образовательная деятельность, в расчете на одного воспитанника	кв. м	6,2
Площадь помещений для дополнительных видов деятельности воспитанников	кв. м	97
Наличие в Учреждении: физкультурного зала	да/нет	нет
музыкального зала		да
прогулочных площадок, которые оснащены так, чтобы обеспечить потребность воспитанников в физической активности и игровой деятельности на улице		да

Анализ показателей указывает на то, что Учреждение имеет достаточную инфраструктуру, которая соответствует требованиям СанПиН и позволяет реализовывать образовательные программы в полном объеме в соответствии с ФГОС ДО. Учреждение укомплектовано достаточным количеством педагогических и иных работников, которые имеют высокую квалификацию и регулярно проходят повышение квалификации, что обеспечивает результативность образовательной деятельности.